

RECURSOS DE LA COMUNIDAD

Un guía de recursos de vivienda, la atención médica, los empleos, y el desarrollo de pequeñas empresas en Riverdale.

*Central
Kenilworth
Avenue
Revitalization
Community
Development
Corporation*

El índice de contenidos

| | |
|--|--------------------|
| Guía de Recursos de Vivienda | Pág. 2- 6 |
| Programas de consulta sobre viviendas | Pág. 2 |
| Programas para comprar su primera casa | Pág. 3 |
| Renta asistencia de emergencia | Pág. 5 |
| Ayuda con los servicios públicos | Pág. 6 |
| Los refugios para personas sin hogar | Pág. 7 |
| Recursos Médicos | Pág. 9- 13 |
| Clínicas Médicas con servicios de bajo costo o libre | Pág. 9 |
| Clínicas Dentales con servicios de bajo costa o libre | Pág. 11 |
| Los almacenes de provisiones | Pág. 13 |
| Recursos de empleo | Pág. 14- 19 |
| Programas de capacitación de la fuerza de trabajo | Pág. 14 |
| Otra asistencia para el empleo | Pág. 16 |
| Programas de desarrollo financiero/de pequeñas empresas | Pág. 17 |
| Recursos para inmigrantes | Pág. 18 |
| Servicios adicionales en la comunidad de Prince Georges | Pág. 20 |



Guía de Recursos de Vivienda

Programas de consulta sobre viviendas

- o Centro de Apoyo Familiar

Más información: 301-328-3293 y <https://mycaf.org>

La dirección: 6801 Kenilworth Ave, Suite 110, Riverdale, MD 20737

Los servicios: Información sobre el proceso de comprar una casa.

- o SEED

Más información: 301-458-9808 y <https://seedinc.org>

La dirección: 6201 Riverdale Rd, #200, Riverdale, MD 20737

Servicios: Información sobre el proceso de comprar una casa y educación financiera.

- o Housing Initiative Partnership

Más información: 301-699-3835 y lhernandez@hiphomes.org o

<http://hiphomes.org/wp/counseling-and-education/homebuyer-education-and-counseling/>

La dirección: 6525 Belcrest Rd, Suite 555, Hyattsville, MD 20782

Servicios: Programas de consulta sobre la evicción, el juicio hipotecario, los problemas con los propietarios, y educación financiera.

- o Latino Economic Development Center

Más información: 202-540-7419 y https://www.ledcmetro.org/housing_calendar

La dirección: Diferentes lugares en DC y Maryland.

Servicios: Clases sobre el proceso de comprar una casa, en inglés y español.

- o MANNA

RECURSOS DE LA COMUNIDAD

Central Kenilworth Avenue Revitalization Community Development Corporation

Más información: 202-559-2943 y <http://mannahoc.org/>

La dirección: Diferentes lugares en DC y Maryland.

Servicios: Información sobre el proceso de comprar una casa.

o Centro Nía

Más información: 202-332-4200 y

<https://www.centronia.org/event/homebuyers-club-for-spanish-speakers/>

La dirección: 1420 Columbia Rd, NW Washington, DC 20009

Servicios: Clases y grupos para los compradores de viviendas hispanohablantes.

o Housing Options and Planning Enterprises (HOPE)

Más información: 301-567-3330 y http://hopefinancial.org/site/?page_id=22

La dirección: 6188 Oxon Hill Road, Suite 700, Oxon Hill, MD 20745

Servicios: Programas de consulta sobre la evicción, el juicio hipotecario, los problemas con los propietarios, y educación financiera. Información para los compradores de viviendas.

Programas para comprar su primera casa

o Maryland Mortgage Program

El resumen: Este programa es para ayudar a personas con sus primeras compras de casas. Personas con bajos ingresos pueden recibir ayuda con el pago inicial y pueden recibir un préstamo del gobierno. Personas sin ciudadanía de los EEUU también son elegibles.

Más información: <https://mmp.maryland.gov/Pages/About-CDA.aspx>

o Pathways to Purchase Program

El resumen: Personas con bajos ingresos son elegibles para un préstamo de \$10,000 para el pago inicial. El préstamo tiene interés de 0%, y el comprador de la casa no necesita devolver el dinero si vive en la casa para 10 años.

Más información:

<https://www.princegeorgescountymd.gov/2598/Pathway-to-Purchase>

o Prince George's County Purchase Assistance Program

El resumen: Personas con bajos ingresos son elegibles para un préstamo de \$15,000 para el pago inicial. El préstamo tiene interés de 0%.

RECURSOS DE LA COMUNIDAD

Central Kenilworth Avenue Revitalization Community Development Corporation

Más información:

<https://www.princegeorgescountymd.gov/2965/Purchase-Assistance-Program-PGCPAP>

o NeighborhoodLIFT Down Payment Assistance Program

El resumen: Wells Fargo (un banco) y MANNA (una organización comunitaria) están ofreciendo ayuda con los pagos iniciales. Personas con bajos ingresos pueden recibir \$20,000.

Más información:

<https://www.wfhmconsumerevents.com/asp/Events/Brochure.aspx?t=1&EventID=16127>

o Housing Rehabilitation Assistance Program

El resumen: Propietarios de viviendas con problemas urgentes de sus casas, como riesgos de salud, pueden recibir un préstamo de \$60,000 para reparar. Los préstamos tiene interés de 0% cuando el propietario vivir en la casa.

Más información:

https://www.princegeorgescountymd.gov/DocumentCenter/View/22051/Flyer_HRAP-2018 and <http://hiphomes.org/wp/housing-developement/hrap/>

o Habitat for Humanity Metro Maryland Pathway to Purchase Program

El resumen: Habitat for Humanity tiene un programa para ayudar a las familias a comprar una nueva casa a un precio bajo. Ahora, hay casas disponibles en Suitland and Capitol Heights. Solicitantes deben haber viviendo en Prince George's o Montgomery Counties por lo menos un año, y deben ser ciudadanos o residentes permanentes. Familias deben demostrar una necesidad de vivienda, como pagar más del 30% de los ingresos del alquiler o vivir en una casa insegura. También, solicitantes necesitan hacer de voluntario con Habitat for Humanity (por ejemplo, trabaja en un sitio de construcción o en la tienda de Habitat) y necesitan asistir clases sobre propiedad de la vivienda. Solicitantes necesitan tener bajos ingresos para ser elegibles.

Más información: <https://www.habitatmm.org/home+purchase> and

<https://www.habitatmm.org/homeownership/home-purchase/home-purchase-details/>

o Habitat for Humanity Home Repair Program

RECURSOS DE LA COMUNIDAD

Central Kenilworth Avenue Revitalization Community Development Corporation

El resumen: Este programa tiene algunos recursos para ayudar propietarios con bajos ingresos con reparaciones en los hogares. Los propietarios necesitan pagar un poquito dinero para las reparaciones (el mínimo es \$125). Las reparaciones enfocan en problemas que amenaza a la salud y la seguridad, por ejemplo problemas con el techo o la plomería.

Más información:

<https://www.habitatmm.org/homeownership/home-repair/home-repair-program/>

Renta asistencia de emergencia

Muy limitados fondos están disponibles para personas con avisos de desalojo. A veces, estos programas también pueden ayudar con el depósito de seguridad, especialmente para las familias sin hogares.

o Prince George's County Homeless Prevention Services

Más información: 301-909-6363 y

<https://www.princegeorgescountymd.gov/1684/Housing-Homeless-Services>

La dirección: 805 Brightseat Rd, Landover, MD 20785

La instrucción: Solicitantes necesitan llamar para determinar su elegibilidad. Las preguntas de elegibilidad está en línea. Solicitantes necesitan documentos de Social Security y collías de cheque para recibir ayuda.

o Community Legal Services of Prince George's County

Más información: El número del teléfono de abogada Kayla Williams es 240-391-6370 y

<https://www.clspgc.org/2019/07/17/failure-to-pay-rent-tenant-representation-program/>

La dirección: Hyattsville District Court

La instrucción: El programa "The Failure to Pay Rent Tenant Representation Program" ofrece ayuda legal gratis con desalojos. Personas con avisos de desalojo en la Corte de Hyattsville pueden recibir ayuda durante los días de lunes, martes, jueves, y viernes.

o Community Ministries

Más información: 301-499-2319 y <http://www.cmpgc.com/aboutus21.cfm>

La dirección: 311 68th Pl, Seat Pleasant, MD 20743

La instrucción: Llame para aplicar.

RECURSOS DE LA COMUNIDAD

Central Kenilworth Avenue Revitalization Community Development Corporation

- o United Communities Against Poverty

Más información: Renee Carroll, 301-322-5700 x120 y

<https://www.ucappgc.org/housing-services>

La dirección: 1400 Doewood Ln, Capitol Heights, MD 20743

La instrucción: Llame Renee.

- o Bethel House A.M.E.

Más información: 301-372-1700 y <http://www.thebethelhouse.org/programs.html>

La dirección: 6810 Floral Park Rd, Brandywine, MD 20613

La instrucción: Llame para más información.

- o Latino Economic Development Center

Más información:

[file:///C:/Users/Karen/Downloads/LEDC%20Organization%20\(1\).pdf](file:///C:/Users/Karen/Downloads/LEDC%20Organization%20(1).pdf) y
202-540-7427

La dirección: 11002 Veirs Mill Rd Suite 503, Wheaton, MD

La instrucción: Este centro ofrece \$2,000 en ayuda para el depósito de seguridad.

Solicitantes necesitan asistir una clase de renta y tienen que vivir en Hyattsville, Hillcrest, District Heights, Landover, o Capital Heights.

- o Salvation Army

Más información: 301-277-6103 y

<https://www.icarol.info/ResultDetails.aspx?org=2046&agencynum=53395892>

La dirección: 4825 Edmonston Avenue, Hyattsville, MD 20781 United States

La instrucción: Ofrecen ayuda durante el primer día del mes a las 8:30. Solicitantes necesitan asistir y también llamar algunos días antemano. Hay una lista de documentos requeridos, que incluyen Social Security, identificación, y collías de cheque.

Ayuda con los servicios públicos

- o Maryland Energy Assistance Program and Electric Universal Service Program

Más información: 301-909-6300 y

<http://dhs.maryland.gov/office-of-home-energy-programs/how-do-you-apply/>

RECURSOS DE LA COMUNIDAD

Central Kenilworth Avenue Revitalization Community Development Corporation

La dirección: 425 Brightseat Rd, Landover, MD 20785

Servicios and Instrucciones: Ayuda con el recibo de la luz y la calefacción.

Solicitantes necesitan aplicar durante el verano. Pueden aplicar en línea.

o Greater Washington Urban League

Más información: 202-265-8200 y <https://www.gwul.org/utility-assistance>

La dirección: 1401 Mercantile Lane, Largo, MD 20774

Servicios and Instrucciones: Solicitantes pueden recibir \$500 para emergencias de los recibos de la luz o \$350 para emergencias de los recibos del agua. Llame para información.

o Mary's Center

Más información: 202-545-2024 y <https://www.maryscenter.org/EAP>

La dirección: 8908 Riggs Road, Adelphi, MD 20783

Servicios and Instrucciones: Durante emergencias, pueden pagar una porción de un recibo de la luz. Llame para fijar el horario. Mary's Center habla inglés y español. Los documentos requeridos está en línea.

o Salvation Army

Más información: 301-277-6103 y

<https://www.icarol.info/ResultDetails.aspx?org=2046&agencynum=53395892>

La dirección: 4825 Edmonston Avenue, Hyattsville MD 20781

Servicios and Instrucciones: Ofrecen ayuda con los recibos de la luz y del agua.

Ofrecen ayuda durante el primero día del mes a las 8:30. Solicitantes necesitan asistir y también llamar algunos días antemano. Hay una lista de documentos requeridos, que incluyen Social Security, identificación, y collías de cheque.

Los refugios para personas sin hogar

o Shepherd's Cove Women's Shelter

Más información: 301-386-4444 y

<https://www.ucappgc.org/shepherd-s-cove-emergency-shelter>

La dirección: 1400 Doewood Lane, Capitol Heights, MD 20743

Servicios and Instrucciones: Proporciona refugio de emergencia para mujeres y niños, así como atención individualizada.

RECURSOS DE LA COMUNIDAD

Central Kenilworth Avenue Revitalization Community Development Corporation

- o Family Crisis Center of Prince George's County

Más información: 301-731-1203 y <http://www.fccpg.org/>

La dirección: 3601 Taylor St, Brentwood, MD 20722

Servicios and Instrucciones: Proporciona refugio de emergencia y vivienda transitoria para víctimas de la violencia doméstica. Llame para ayuda.

- o Casa Ruby

Más información: 202-355-5155 y <http://www.casaruby.org>

La dirección: 2822 Georgia Avenue NW Washington, DC 20001

Servicios and Instrucciones: Proporciona un centro de acogida multicultural para individuales LGBT. Casa Ruby habla español e inglés.

- o La Casa Transitional Rehab Program

Más información: 202-882-1237

La dirección: 1131 Spring Road, NW Washington, DC 20010

Servicios and Instrucciones: Proporciona vivienda transitoria y tratamiento de abuso de sustancias. Habla español e inglés.

- o Community Ministry of PG County Warm Nights Shelter

Más información: 301-499-2319

La dirección: 311 68th Place, Seat Pleasant, MD 20743

Servicios and Instrucciones: Proporciona un refugio de emergencia de invierno entre Noviembre y Marzo. También tiene una vivienda transitoria.

- o House of Ruth

Más información: 202-667-7001

La dirección: 5 Thomas Circle, NW Washington, DC 20005

Servicios and Instrucciones: Proporciona refugio de emergencia y vivienda transitoria para víctimas de la violencia doméstica. Llame para ayuda.

- o Hermano Pedro Day Shelter

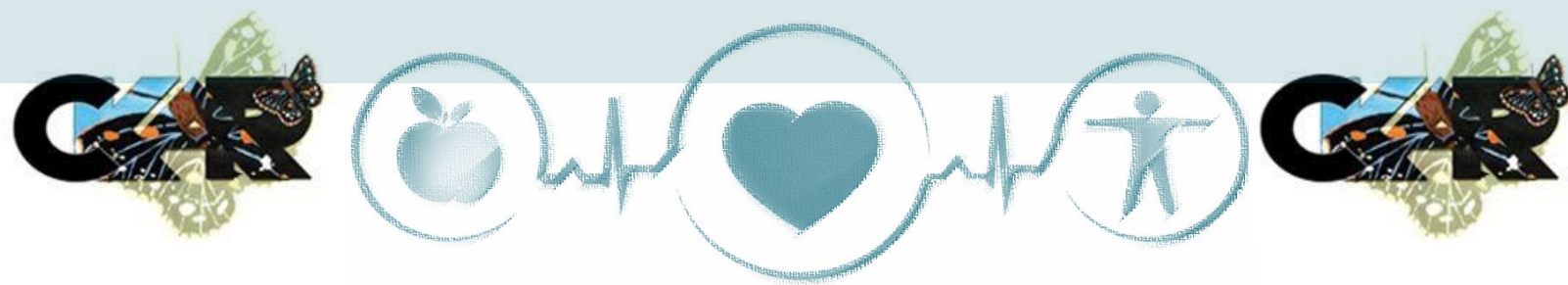
Más información: 202-246-6643

La dirección: 3211 Sacred Heart Way, Washington, DC 20010

Servicios and Instrucciones: Proporciona refugio de emergencia multicultural para hombres y mujeres.

RECURSOS DE LA COMUNIDAD

Central Kenilworth Avenue Revitalization Community Development Corporation



Recursos Médicos

Clínicas Médicas con servicios de bajo costo o libre

- Bridge to Care Clinic

Más Información: (202) 994-0148 | healingclinic@gwu.edu |

<https://smhs.gwu.edu/healingclinic/bridge-care>

Horas: Martes y Jueves: 5-8pm

Ubicación: PG County Health Department, Suite 022 30003 Hospital Drive
Chevrelly, MD 20785

Servicios: Exámenes médicos, Evaluación de condiciones no emergentes, el tratamiento de enfermedades crónicas: La diabetes, las enfermedades cardiovasculares, y la obesidad, Pruebas de laboratorio como la flebotomía, exámenes de la orina y el taburete, y los frotis cervicales.

- Community Clinics Inc. Greenbelt

Más Información: 240-638-1270 |

https://www.freeclinics.com/det/md-community_clinics_inc_greenbelt

Horas: Lunes a Miércoles: 8:00 to 4:30

Ubicación: 9001 Edmonston Road, Suite 40 Greenbelt, MD 20770

Servicios: Exámenes médicos para los niños y adultos, Centro de cuidados intensivos y atención crónica. Incluye servicios como: VIH, la ginecología, las inmunizaciones rutinas, la planificación familiar, la educación de la diabetes y la nutrición en inglés y español, consejo para la salud comportamiento de los niños, adultos y familias, la vacuna contra la gripe, las referencias a médicos especializados, pruebas de laboratorio, WIC, la salud mental.

- Community Clinics Inc. Takoma Park

Más Información: 301-431-2972 |

https://www.freeclinics.com/det/md-community_clinic_inc_takoma_park

Horas: Lunes, Miércoles, Viernes: 7:30 to 5:00 | Martes, Jueves: 7:30 to 6:30 |

Sábado: 7:45 to 4:15

Ubicación: 7676 New Hampshire Avenue Suite 220 Takoma Park, MD 20912

RECURSOS DE LA COMUNIDAD

Central Kenilworth Avenue Revitalization Community Development Corporation

Servicios: Exámenes médicos para los niños y adultos, Centro de cuidados intensivos y atención crónica. Incluye servicios como: VIH, la ginecología, las inmunizaciones rutinas, la planificación familiar, la educación de la diabetes y la nutrición en inglés y español, consejo para la salud comportamiento de los niños, adultos y familias, la vacuna contra la gripe, las referencias a médicos especializados, pruebas de laboratorio, WIC, la salud mental.

- Cityworld Family Clinic

Más Información: (301) 289-7722 | <https://cityworldclinic.com/>

Horas: Lunes y Martes: 9:00- 5:00 PM | Miércoles a Viernes 9:00 - 7:00 PM | Sábado 9:00- 2:00 PM

Ubicación: 7500 Hanover Parkway Greenbelt, MD 20770

Servicios: clínica de atención primaria para todos.

- Elaine Ellis Center of Health MD

Más Información: (301) 441-1605 | <http://eechealth.com/>

Ubicación: 10001 Rhode Island Ave College Park, MD 20740

Horas: Lunes 9-6pm | Martes 9-8pm | Miércoles y Jueves 9-6pm | Viernes 9-2pm | el segundo sábado del mes 9:15-2pm

Servicios: especializarse en la pediatría, Obstetricia y Ginecología, el abuso de sustancias, medicina adulta, servicios dentales, la salud comportamiento, y la salud mental.

- Mary's Center

Más Información: (301) 422-5900 | Para una cita llama: 844-796-2797 | <https://www.maryscenter.org/>

Ubicación: 8908 Riggs Road Adelphi, MD 20783

Horas: Lunes a Viernes: 8:30 am - 4:30 pm (Otras Horas solo con cita previa)

Servicios: La farmacia de Mary's Center, atención médica familiar, las enfermedades infecciosas, telemedicina, ecografía, cuidados geriátricos, servicios dentales, servicios de la salud comportamiento, y la salud mental.

- Doctors Community Hospital

Más Información: 301-324-4968 | <https://www.dchweb.org/>

Ubicación: 8100 Good Luck Road Greenbelt, MD 20770

Horas: Solo con cita previa

RECURSOS DE LA COMUNIDAD

Central Kenilworth Avenue Revitalization Community Development Corporation

Servicios: Free detección del cáncer de mama, el cáncer cervical, y el cáncer color rectal para los residentes del condado de Prince Georges con ingresos limitados y quien no tiene el seguro médico.

- o La Clínica del Pueblo Hyattsville Clinic

Más Información: 240-714-5247 | info@lcdp.org | <https://www.lcdp.org/>

Ubicación: 2970 Belcrest Center Dr, 301 Hyattsville, MD 20782

Horas: Lunes, Martes, Jueves, Viernes 9:00am – 5:00pm | Miércoles 1:00pm – 8:00pm

Servicios: La Clínica emplea un modelo de práctica familiar que abarca todo el espectro de la medicina familiar, que incluye atención prenatal, medicina pediátrica y de adolescentes, medicina de adultos y geriatría. Estos servicios se centran tanto en atención preventiva como en el tratamiento de enfermedades crónicas. La diabetes, las enfermedades cardiovasculares, la obesidad y el VIH son áreas de especialización por ser las enfermedades crónicas más frecuentes en nuestra población objetivo.

- o La Clínica del Pueblo Empodérate Langley Park

Más Información: 301-264-8200 | info@lcdp.org | <https://www.lcdp.org/>

Ubicación: 7411 Riggs Road, Suite 308 Adelphi, MD 20783

Horas: Martes 9:00am – 7:00pm | Miércoles 9:00am – 5:00pm | Jueves 9:00am – 5:00pm

Servicios: Somos un espacio seguro y acogedor para la comunidad LGBTQ. Entre los servicios totalmente gratuitos a los que usted tiene acceso figuran los siguientes: navegación a través de los servicios de atención de salud, educación, temas legales, salud mental, preparación para el empleo y otros servicios de apoyo. Consejería individual sobre prevención del VIH y el consumo de sustancias adictivas. Pruebas rápidas de VIH e infecciones sexualmente transmisibles. Actividades de liderazgo y participación comunitaria. Conversaciones en grupo sobre formación en salud. Talleres de promoción de la salud. Grupos de apoyo educacional para personas que viven con el VIH.

Clínicas Dentales con servicios de bajo costa o libre

- o Fortis College, Landover MD - Escuela de higiene dental

RECURSOS DE LA COMUNIDAD

Central Kenilworth Avenue Revitalization Community Development Corporation

Más Información: (301) 459-3650 |

<https://www.freedentalcare.us/li/fortis-college-landover-md>

Horas: llamar para concertar una cita

Ubicación: 4351 Garden City Drive Landover, MD 20785

Servicios: los rayos x dentales, exámenes dentales, tratamiento floreado, limpieza de dientes, y otros servicios dentales a precios reducidos. Los servicios cuestan \$40.00 para los adultos, y \$20.00 para los niños y los veteranos.

- o Mary's Center - Gallatin Street

Más Información: (844) 796-2797 |

<https://www.maryscenter.org/content/100-gallatin-street-ne-washington-dc-20011>

Horas: Lunes a Viernes: 8:00 am - 5:00 pm

Ubicación: 100 Gallatin Street NE Washington, DC 20011

Servicios: ofrece una variedad de servicios dentales para los adultos y niños. Incluye la proyección, la limpieza de dientes, las sellantes para dientes, los empastes, las extracciones, las coronas dentales, y otros servicios preventivos.

- o Mary's Center Dental Clinic

Más Información: (202) 483-8196 | <https://www.maryscenter.org/>

Horas: Lunes a Sábado: 8:00 am - 6:30 pm

Ubicación: 3912 Georgia Ave NW Washington, DC 20011

Servicios: ofrece una variedad de servicios dentales para los adultos y niños. El costo de los servicios están basado en los ingresos. Incluye la proyección, la limpieza de dientes, las sellantes para dientes, los empastes, las extracciones, las coronas dentales, y otros servicios preventivos.

- o SOME - Dental Clinic

Más Información: (202) 797-8806 | <https://www.some.org/Servicios/healthcare>

Horas: Lunes a Viernes: 8-11am & 1-3pm | Para una cita llama: 202.797.8806, ext. 1041

Ubicación: 60 O Street, NW Washington, DC 20001

Servicios: provee servicios emergentes dentales y cuidado oral completo. Incluye servicios preventivos, las extracciones, las coronas dentales y otros.

- o Elaine Ellis Center of Health MD

Más Información: (301) 441-1605 | <http://eechealth.com/>

Ubicación: 10001 Rhode Island Ave College Park, MD 20740

RECURSOS DE LA COMUNIDAD

Central Kenilworth Avenue Revitalization Community Development Corporation

Horas: Lunes 9-6pm | Martes 9-8pm | Miércoles y Jueves 9-6pm | Viernes 9-2pm | el segundo sábado del mes 9:15-2pm

Servicios: especializarse en la pediatría, Obstetricia y Ginecología, el abuso de sustancias, medicina adulta, servicios dentales, la salud comportamiento, y la salud mental.

- o Community of Hope

Más Información: (202) 232-6989 | <https://www.communityofhopedc.org/>

Ubicación: 2250 Champlain Street, NW Washington, DC 20009

Horas: Lunes a Miércoles: 8:30 am- 5 pm | Jueves: 8:30 am- 7 pm | Viernes: 8:30 am- 12 pm

Servicios: Una variedad de servicios dentales. Para los pacientes sin seguro médico el costo de servicios están basado en los ingresos y el personal quien puede ayudarse inscribirse para recibir beneficios.

- o CCI Health & Wellness Servicios, Greenbelt Community Health Center

Más Información: (240) 624-2278 | <https://cciweb.org/>

Ubicación: 9220 Springhill Lane Greenbelt MD, 20770

Horas: Lunes a Sábado: 8:00am-4:30pm

Servicios: exámenes dentales, la limpieza de dientes, las sellantes para dientes, los empastes, las extracciones, las coronas dentales, los rayos x dentales, tratamiento floreado, educación dental.

Los almacenes de provisiones

- o Friendship Cares Community Center

Más Información: Avila Amamoo | 301-523-2659 | 301-341-7037

Horas: Lunes 12-3pm | el segundo y cuarto Sábado del mes 12-3pm

Ubicación: 5252 Addison Road Capitol Heights, MD 20743 | 5396 Sheriff RD Capitol Heights, MD 20743

Servicios: Provee la comida y la ropa

- o Suitland High School

Más Información: 301-817-0500 ext. 85528 | danny.miller@pgcps.org

Horas: Sábado 10am-12:30pm

Ubicación: 5200 Silver Hill Road District Heights, MD 20747

RECURSOS DE LA COMUNIDAD

Central Kenilworth Avenue Revitalization Community Development Corporation

Servicios: "Bring Bags" las frutas y verduras, productos no perecederos, la ropa y más.

- o Charles Carroll Middle School

Más Información: 443-803-3274 | fbkog@thecollaborativefbog.com

Horas: Sábado 10am-12:30pm

Ubicación: 6130 Lamont Drive New Carrollton, MD 20784

Servicios: La comida y los materiales escolar

- o SEED Inc.

Más Información: 301-458-9808

Ubicación: 6201 Riverdale Road Riverdale, MD 20737

Horas: Miércoles y Jueves 12-3pm

Servicios: "Bring Bags" almacene de provisiones

- o Share Food Network

Más Información: 301-864-3115

Ubicación: 3222 Hubbard Road Landover, MD 20785

Horas: Las frutas y verdaderas el primer y tercer Lunes del mes 12-5pm

Servicios: el almacene de provisiones

RECURSOS DE LA COMUNIDAD

Central Kenilworth Avenue Revitalization Community Development Corporation



Empleo

Programas de c

za de trabajo

- o CASA

Más Información: Jacinta Nino 240.491.5784 | jnino@wearecasa.org | <https://wearecasa.org/programs/vocational-training/>

Horario: Lun, Mie, Viernes: 7:30 a 5:00 Mar, Jueves: 7:30 a 6:30 Sáb: 7:45 a 4:15

Ubicación: 7978-B New Hampshire Ave, Hyattsville, MD 20783

Servicios: CASA se asocia con colegios comunitarios locales como Prince George's Community College y Montgomery College para ofrecer una variedad de cursos de formación profesional.

- o Programa de Empleo y Capacitación de Suplementos Alimenticios (FSET)

Más Información: (301) 909-7000 | Línea de ayuda del DHS (800) 332-6347 | <http://dhs.maryland.gov/food-supplement-program/food-supplement-employment-training-program-fset/>

Ubicación: 805 Brightseat Road Landover, MD 20785

Resumen: El nuevo programa de Empleo y Capacitación para Suplementos Alimenticios (FSET, por sus siglas en) de Maryland conecta a las personas que reciben beneficios mensuales de suplementos alimenticios (SNAP, cupones de alimentos) con programas de capacitación basados en el trabajo.

- o Comité Internacional de Rescate

RECURSOS DE LA COMUNIDAD

Central Kenilworth Avenue Revitalization Community Development Corporation

Más Información: Enrique Cosilion, (301) 562-8633, ext. 222 |
enrique.cosilion@rescue.org |
<https://www.rescue.org/outcome/economic-wellbeing>

Horario: Lun, Mie, Viernes: 7:30 a 5:00 Mar, Jueves: 7:30 a 6:30 Sáb: 7:45 a 4:15

Ubicación: 8719 Colesville Road 3rd Floor, Silver Spring, MD 20910

Servicios: Enfocado en servir a los solicitantes de empleo inmigrantes, el Equipo de Empoderamiento Económico del IRC en Silver Spring proporciona capacitación laboral, colocación y servicios de retención.

o Programa de Aprendizaje y Capacitación de Maryland (MATP)

Más Información: Sr. Anderson 410-767-4762 o 410-767-2246 |
<http://www.dllr.maryland.gov/employment/appr/apprbecomeappr.shtml>

Ubicación: 1100 N. Eutaw Street, Habitación 209 Baltimore, MD 21201

Resumen: Los aprendizajes registrados son trabajos en los que "ganas y aprendes". Mientras trabaja en el trabajo, recibe capacitación individual a tiempo completa de un artesano calificado, así como la instrucción relacionada en el aula. Un aprendiz es "patrocinado" por un empleador o asociación y es pagado de acuerdo con una escala salarial progresiva. Cuando completas la capacitación de aprendizaje registrado, estás en un camino hacia una carrera.

o Programas de puentes de la industria

Más Información: 301-618-8425|

<https://www.vehiclesforchange.org/marylandvirginia/need-a-car/maryland-transportation-program-tap/>

Horario: De lunes a jueves de 8:00 a.m. a 4:30 p.m. viernes de 8:00 a.m. a 2:00 p.m.

Ubicación: 1801 McCormick Drive, Suite 120, Largo, MD 20774

Resumen: Los Programas de Puente de la Industria son programas integrales de fuerza de trabajo que alinean los Servicios de la Fuerza Laboral, educación para adultos y Capacitación en Habilidades Ocupacionales para satisfacer las necesidades de la fuerza laboral de industrias específicas bajo demanda en el área metropolitana de DC.

o Programa de Enriquecimiento Juvenil/Trabajo/ Verno (SYEP)

Más Información: 301-883-6200 |

<https://www.princegeorgescountymd.gov/3171/Youth-Portal>

Ubicación: 10001 Rhode Island Ave College Park, MD 20740

RECURSOS DE LA COMUNIDAD

Central Kenilworth Avenue Revitalization Community Development Corporation

Servicios: Un programa de verano pagado de seis semanas que ofrece oportunidades de empleo para jóvenes del Condado de Prince George de 14 a 22 años

Otra asistencia para el empleo

- o Programa De Transporte De Maryland (TAP)

Más Información: 855.820.7990|

<https://www.vehiclesforchange.org/marylandvirginia/need-a-car/maryland-transportation-program-tap/>

Horario: Lun - Vie 8am - 5pm

Ubicación: 4111 Washington Blvd. Halethorpe, MD 21227

Servicios: Proporcionar vehículos en todo el estado para ayudar a los efectivos temporales actuales y anteriores Los beneficiarios de asistencia (TCA) mantienen el empleo

- o Maryland Family Network

Más Información: Llame a LOCATE: Child Care al 800.999.0120|

español@marylandfamilynetwork.org |

<http://www.marylandfamilynetwork.org/servicio-especial-en-espanol/>

Ubicación: 1001 Eastern Avenue, 2nd Floor Baltimore, MD 21202

Servicios: La filosofía del Red familiar (MFN es su sigla en inglés) es que todos los niños, independientemente del idioma que hablen, tienen derecho a cuidado infantil económico y de calidad. MFN cree que es el derecho de los padres tomar una decisión informada acerca del cuidado infantil. Por eso, MFN ha desarrollado el servicio LOCATE: Child Care en español. Este servicio está disponible a cualquier padre que habla español y vive en el estado de Maryland. Este es un servicio gratuito e individualizado ofrecido a los padres hispanohablantes que necesitan cuidado infantil.

- o Adams House Reentry Program

Más Información: 240-494-2510

<https://www.princegeorgescountymd.gov/Facilities/Facility/Details/Adams-House-77>

Ubicación: 5001 Silver Hill Road Suitland, MD 20746

RECURSOS DE LA COMUNIDAD

Central Kenilworth Avenue Revitalization Community Development Corporation

Servicios: Ofrece ayuda a los convictos cuando hacen la transición devuelta a la comunidad. Servicios incluyen ayuda legal, colocación de empleo, servicios de exonerado, el tratamiento para el abuso sustantivo, intervención en una crisis, apoyo para los padres, y el control de enojo.

Programas de desarrollo financiero y de pequeñas empresas

- o Programa minoritario de empresas (MBE)

Más Información: 410-697-9600|

<https://goma.maryland.gov/Pages/mbe-Program.aspx>

Ubicación: 100 Community Place, 3er piso Crownsville, MD 21032

Resumen: Garantiza que los propietarios de pequeñas empresas de solución social y económica se desfavorecen social mente y económicamente en las oportunidades de contratación y contratación del Estado.

- o Centro de Desarrollo de Pequeñas Empresas de Maryland (SBDC)

Más Información: 301-909-2228| <http://www.mdsbdc.umd.edu/>

Ubicación: WeWork 7761 Diamondback Drive College Park, MD 20742

Servicios: Proporciona asesoramiento gratuito y servicios de capacitación de bajo costo a empresas nuevas y existentes.

- o Centro de Negocios Hispanos

Más Información: 301-403-8300 | rchavez@umd.edu |

<http://www.mdsbdc.umd.edu/consulting/hispanic-business-center>

Ubicación: 10400 Connecticut Avenue Suite 305 Kensington, Maryland

Servicios : Proporciona asesoramiento gratuito y servicios de capacitación de bajo costo a empresas nuevas y existentes a la comunidad latina

- o Bowie Business Innovation Center (BIC)

Más Información: 301-383-1550| <http://bowiebic.com/>

Ubicación: Centro Para Negocio de Bowie State University Suite 2312, 14000 Jericho Park Road Bowie, MD 20715

Servicios: Proporcionar capacitación, consejería y referencias de negocios a los empresarios del Condado de Prince George.

RECURSOS DE LA COMUNIDAD

Central Kenilworth Avenue Revitalization Community Development Corporation

- o Autoridad de Reurbanización del Condado de Prince Georges

Más Información: 301-883-5300 |

<https://www.princegeorgescountymd.gov/865/Redevelopment-Authority>

Ubicación: 9200 Basil Court Suite 504 Largo, MD 20774

Horario: Lun-Vie 8:00 AM - 5:00 PM

Resumen: El objetivo principal de la agencia es disminuir el número de estructuras comerciales y residenciales averiadas dentro de un radio de 1/2 milla de los centros de tránsito existentes y mejorar la calidad de vida de los residentes del condado de Prince George.

- o División de Desarrollo de Proveedores y Diversidad-PGC

Más Información: 301- 883-6480| diversity.mypgc.us

Ubicación: 1400 McCormick Dr, Largo, Maryland 20774

Horario: Lun- Vie 8:00 AM - 5:00 PM

Resumen: La División de Desarrollo de Proveedores y Diversidad (SDDD) es la agencia de certificación oficial del Condado de Prince George. Somos responsables de ayudar a las pequeñas empresas, locales y desfavorecidas a ser competitivas y eficaces en la obtención de contratos con el gobierno del condado de Prince George y otros clientes. El programa SDDD se compone de cinco componentes principales: Asistencia a Adquisiciones, Desarrollo de Negocios, Certificación, Educación/Alcance, y Capacitación

- o Centro de Empoderamiento Financiero

Más Información: Heath Carelock 301-546-5296 |fec@pgcc.edu|

<https://www.pgcc.edu/go/fec/>

Ubicación: Centro de Tecnología Avanzada, Sala 102, 301 Largo Road Largo, MD 20774

Servicios: Coaching y Taller Financiero, Coaching y Taller para Pequeñas Empresas, Consejería de Vivienda, Preparación de Impuestos, Ayuda de Crédito

- o Programa de Acondicionamiento Financiero Familiar

Más Información: 301- 458-9808| <https://www.seedinc.org/>

Horario: Lun-Vie, 9:00 a.m -4:30 p.m.

Ubicación: 6201 Riverdale Rd #200, East Riverdale, MD 20737

Resumen: Un programa intensivo de un año centrado en trasladar a las familias y a los adultos jóvenes a la estabilidad financiera para un futuro seguro

- o Centro de desarrollo económico Latino (LEDC)

RECURSOS DE LA COMUNIDAD

Central Kenilworth Avenue Revitalization Community Development Corporation

Más Información: 1-866-977-LEDC | <https://www.ledcmetro.org/smallbusiness>

Ubicación: 11002 Veirs Mill Road, Suite 503 Wheaton, MD 20902

Servicios: Proporciona micro préstamos a start-ups y empresas existentes, coaching uno-a-uno y el crédito de construcción a las pequeñas empresas de minorías y las mujeres.

Recursos para inmigrantes

- CASA de Maryland Legal Services

Más Información: 301-431-4185, <https://wearecasa.org/programs/legal/>

La Dirección: 8151 15th Ave., Hyattsville, MD 20783

Los Servicios: Las martes, a partir de las 7, CASA ofrece consultas legales gratuitas. Estas consultas incluyen ayuda con el proceso de solicitud de beneficios de inmigración.

- Central American Resource Center

Más Información: 202-328-9799, <http://carecencdc.org/>

La Dirección: 1460 Columbia Road NW, Suite C-1, Washington, DC 20009

Los Servicios: Ofrece recursos legales para Latinos en la región de DC.

- Asylum Seeker Assistance Project

Más Información: 202-684-8191, <https://www.asylumprojectdc.org>

La Dirección: 2100 Decatur Place, NW, Washington D.C. 20008

Los Servicios: Proporciona recursos de trabajos, salud, y comunidad para los solicitantes de asilo.

- National Human Trafficking Resource Hotline

Más Información: 1-888-373-7888 o enviar un mensaje de texto que dice "HELP" o "INFO" a BeFree (233733), www.polarisproject.org

Los Servicios: Línea directa nacional gratuita que conecta a las víctimas de la trata con información y ayuda.

- SAFE Center, University of Maryland

Más Información: 301-314-7233, www.umdsafecenter.org

RECURSOS DE LA COMUNIDAD

Central Kenilworth Avenue Revitalization Community Development Corporation

Los Servicios: Proporciona ayuda a las víctimas de la trata. Servicios incluyen la atención individualizada, asistencia legal, intervención de crisis, cuidado de la salud mental, y un seguro centro de día.

- o University of Maryland Immigration Carey School of Law Immigration Clinic

Más Información: 410-706-3295,

<http://www.law.umaryland.edu/programs/clinic/initiatives/immigration>

La Dirección: Baltimore Immigration Court

Los Servicios: Ofrece consultas legales gratuitas a personas en proceso de deportación en la Corte de Inmigración de Baltimore. Las consultas se llevan a cabo cada primer y tercer viernes, y los clientes deben llegar antes de las 9:30.

- o AYUDA

Más Información: 240-594-0600, <http://ayuda.com/>

La Dirección: 8757 Georgia Ave, Suite 800, Silver Spring, MD 20910

Los Servicios: Ofrece asistencia legal con asuntos de la ley familiar y la ley de inmigración.

- o Latino Outreach Clinic

Más Información: 240-391-6370,

<https://www.mdcrisisconnect.org/search/?id=170482>

La Dirección: 1401 University Blvd East, Langley Park, 20783

Los Servicios: Los lunes, miércoles, y viernes ofrece consejo legal con asuntos de la ley familiar durante 9-2. El programa ayuda la primera 14 clientes.

Servicios adicionales en la comunidad de Prince Georges

- o Services 24/7 Virtual Resource Center

www.services247.umd.edu

211- Servicios humanos

311- Servicios del gobierno

911- Emergencias

RECURSOS DE LA COMUNIDAD

Central Kenilworth Avenue Revitalization Community Development Corporation